

Dél-Magyarország gyöngyszeme - a Szársomlyó denevérfaunája The Pearl of Southern Hungary - the Bat Fauna of the Szársomlyó

DOMBI IMRE

7030 Paks, Árnys u.14. 1/4.

ABSTRACT: The mines of Szársomlyó give shelter for numerous bat species. We have found 10 species so far in the hill and its surroundings. These are large summer colonies of the greater horseshoe bat (*Rhinolophus ferrumequinum*), the long-winged bat (*Miniopterus schreibersi*), the Geoffroy's bat (*Myotis emarginatus*) and the Greater mouse-eared bat (*Myotis myotis*) here.

We can state that the Szársomlyó has an association which is very rare in Hungary and is characteristic of southern countries.

1. A terület leírása, ritka növényei és állatfajai

A Villányi-hegység szigetként emelkedik ki a Dráva-menti síkságból. Hegyei közül a Szársomlyó a legmagasabb (422 m), talán a legérdekesebb is. Földrajzi elhelyezkedése, szubmediterrán éghajlata nagyban hozzájárul a Magyarországon egyedülálló flóra és fauna kialakulásához.

Több endemikus fajt találhatunk, melyeknek nemcsak hazánkban, de az egész világon is csak ez a hegy nyújt otthont. Így a magyar kikerics (*Colchicum hungaricum*), a magyar méreggyilok (*Cynanchum pannonicum*), a korongos lucerna (*Medicago orbicularis*), és az apró vajvirág (*Orobancha nana*). Az állatok közül feltétlenül említést kell tenni a haragos siklóról (*Coluber caspius*), amely a Budai-hegységen kívül csak a Szársomlyón él. Az izeltlábúak közül a fűrészlábú szöcske (*Saga pedo*), a madarak közül a bajuszösszármány (*Emberiza cia*) és sövényösszármány (*Emberiza cirulus*), a kövirigó (*Monticola saxatilis*), a holló (*Corvus corax*) és kígyászölyv (*Circus gallicus*) számára nyújt élőhelyet a Szársomlyó.

2. A terület denevérfaunája

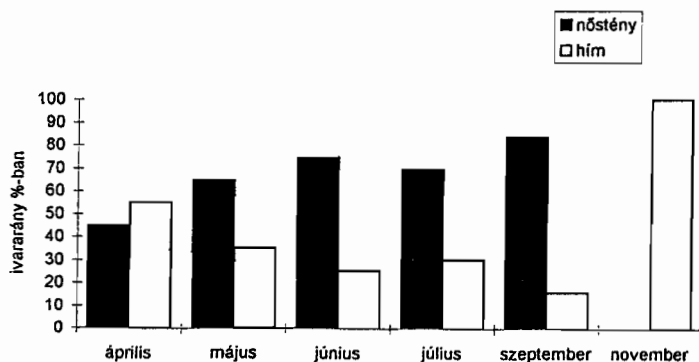
A fent említett természeti értékeken kívül a barlangokban és felhagyott bányavágatokban élő denevérek szintén nagy értéket képviselnek. A hegyoldalon számtalan kisebb-nagyobb lyukat, barlangokat, bányavágatokat találunk, melyek alkalmasak denevérek megtelepedésére. A terület ilyen szempontú vizsgálatát Zörényi Miklós kezdte el, eleinte csak a járatok átvizsgálásával, később már a megfelelő helyeken végzett hálózásokkal.

A hegyről és közvetlen környezetéből eddig tíz denevérfajt sikerült kimutatni, melyek a következők: nagy patkósorrúdenevér (*Rhinolophus ferrumequinum*), közönséges denevér (*Myotis myotis*), hegyesorrú denevér (*Myotis blythi*), horgasszörű denevér (*Myotis nattereri*), csonkafülű denevér (*Myotis emarginatus*), vízi denevér (*Myotis daubentoni*), kései denevér (*Eptesicus serotinus*), szürke hosszűfűlű-denevér (*Plecotus austriacus*), barna hosszűfűlű-denevér (*Plecotus auritus*) és a hosszűszármű

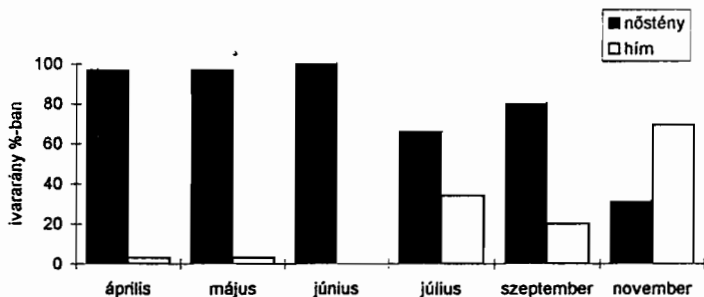
denevér (*Miniopterus schreibersi*). Közülük a nagy patkósrüdenevének, közönséges denevének, a hosszúsárnyú denevének és a csonkafülű denevének nagy nyári kolóniája található itt. A többi faj inkább csak nyár végén, ősz elején, tehát a párzási időszakban, illetve télen található meg, kis egyedszámban.

Évszakos ivararány-változások:

A nagy patkósrüdenevér és a közönséges denevér állománya kb. 200-250 egyedre tehető. E két faj egyedei évek óta stabil szülőkolóniát alkotnak az itt található járatokban. Ezen fajok esetében kimutattuk az év folyamán bekövetkező ivararány változásokat (1.-2. ábra).



1. ábra A nagy patkósrüdenevér (*Rhinolophus ferrumequinum*) százalékos ivararány-változása



2. ábra A közönséges denevér (*Myotis myotis*) százalékos ivararányváltozása

Az adatokból kitűnik, hogy a júliusi százalékos ivararányváltozás mindkét faj esetében a fiatal állatok világrajóttének köszönhető. A nagy patkósrüdenevérek ivararánya áprilisban megközelítőleg 1:1. A nyár közeledtével az arány egyre jobban

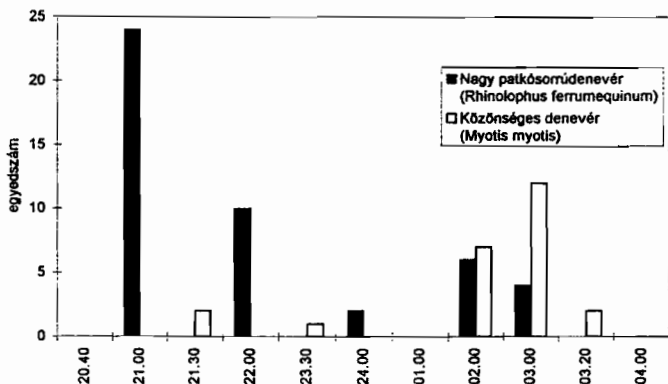
eltolódik a nőtények javára, és júniusra (a kölykezés idejére) az ivararány 3:1 lesz. Téltre viszont már ismét a hímek kerülnek túlsúlyba. A barlangokat inkább hímek használják téli pihenőhelynek.

A közönséges denevéreknél az adatok még szélsőséesebbek. Már áprilisban kialakul a nőtények abszolút többsége, novemberre viszont ez az arány 2:1, a hímek javára.

A nagy patkósrüdenevérek és a közönséges denevérek éjszakai aktivitása:

Hálózással vizsgáltuk a denevérek aktivitását az éjszakák során. Megfigyelhető, hogy a nagy patkósrüdenevérek repülnek ki előbb, a közönséges denevérek csak kb. 15-20 perccel később (3.ábra). A kirepülés kb. 15-20 perc alatt lezajlik mindkét fajnál. Az éjszaka alatt csak néhány egyed tér vissza a barlanghoz.

A közönséges denevéreknél a visszatérés a nappali szállásra növekvő intenzitással zajlik, hajnalban 2-3 óra közt ismét van egy aktivitási csúcs. A patkósrüdenevérek valószínűleg egyenként, vagy kisebb csapatokban térnek vissza, a másik fajnál megfigyelt jellegzetes csúcs itt hiányzik.



3.ábra A nagy patkósrüdenevérek (*Rhinolophus ferrumequinum*) és a közönséges denevérek (*Myotis myotis*) éjszakai aktivitása 1994. július 27.-én

1994. 07. 27.-én fogtunk egy olyan nagy patkósrüdenevért, melyet 1989-ben gyűrűztek Geszten, és 1992-ben a Bihar-hegységben, Erdélyben televe is [DOBROSI szóbeli közlés] visszafogtak.

A Szársomlyó denevérfaunájának egyik legnagyobb értéke a megközelítőleg 80-100 egyedre tehető hosszúsárnyú denevér (*Miniopterus schreibersi*) állomány. Tudomásunk szerint ez Magyarország második legnagyobb kolóniája. A faj rendkívül érzékeny a zavarásra. Főként ennek tulajdonítható, hogy a régi, több ezer példányból álló barlanglakó kolóniák mára felszámolódtak vagy csupán néhány egyedre zsugorodtak. Ezért nagyon fontos -a többi mellett- főleg ennek a denevérfajnak védelme a Szársomlyón. Bár a hosszúsárnyú denevér példányai itt egész évben megfigyelhetők, előfordulásuk leginkább a szeptemberi nászidőben jellemző. Az, hogy milyen messziről vonzza őket a hegy (lehet, hogy a Mecsekéből is), még felderítésre vár. Az sem ismert, hogy hol telelnek ezek az állatok.

Csonkafülű denevéreket (*Myotis emarginatus*) először 1993-ban fogtunk, azóta rendszeresen megtaláljuk egyedeit. A barlangot kb. 30 egyed használja, melyek szülőkolóniát alkotnak. Érdekes, hogy májusban még egyetlen egyedet sem láttuk, illetve fogtunk meg, viszont a nyáron ott kölykeznek, és augusztusra- szeptemberre már az egész kolónia eltávozik.

A párási időszakban olyan fajok is feltűnnek, melyeket csak ebben az időben és télen találhatunk itt. Ilyenek a vízi denevér (*Myotis daubentoni*) és a szürke hosszúfülű denevér (*Plecotus austriacus*). Ennek ellenére ezek a barlangok inkább a szülőkolóniáknak nyújtanak kitűnő élőhelyet és nem tekinthetők olyan forgalmas nászbarlangnak, mint amilyeneket a Mecsekben találhatunk (Abaliget-barlang, Mánfai-kölyük).

A Szársomlyót ma is pusztítják. Nyugati oldala a mértéktelen mészkőbányászat következtében már eltűnt. A levegőben egész nap száll a fehér mészkőpor, és a környéken mindent beborít. Naponta többször futják be az egész hegyet a robbantások következtében keletkező rezgések. Ezek jelentős mértékben zavarják a falon függeszkedő vagy a falhoz lapuló denevéreket. A bánya már több barlangot megsemmisített. Legutóbb 1993-ban robbantottak be két olyan bányavágot, amelyben denevérek éltek.

Ugyanekkor gondot okoznak a "turisták" és a helybeli lakosok, akik fittyet hányanak arra, hogy a terület fokozottan védett, ide belépni csak hatósági engedéllyel lehet. Nemcsak a növényeket károsítják, de bemennek a járatokba és barlangokba is. Nyomaikat, így a tűzrakás helyét, elszórt szemetüket rendszeresen megtaláljuk.

Vajon maradhatnak-e, nem jutnak-e ők is elődeik és fajtestvéreik sorsára, melyeket hazánkban már mindenütt kiirtottak, elüldöztek, sokszor akarva, sokszor úgy, hogy nem is tudtak róla ?

Szeretnénk, ha a Dél-Dunántúli Természetvédelmi Igazgatóság az egyébként védett természetvédelmi területen a hatékony védelmet biztosítaná. Az ott élő denevérek védelme érdekében a járatokat -a denevérek számára átjárható módon- vasráccsal kellene lezárni, így azokat a közvetlen emberi zavarástól sikerülne megóvni.

A hegy lassan, de biztosan fogy. Az iparnak szüksége van a nagy tisztaságú mészkőre. De ugyanolyan fontos, sőt fontosabb, hogy megőrizzük ezt a hegyet utódaink számára, nemcsak a denevérekkel, de egész élővilágával együtt.

3. Összefoglalás

A Szársomlyón egy olyan denevértársulás található, amely Magyarországon már nagyon ritka, és főleg a délebbi országok barlangjaira jellemző. Az itt fellelhető denevérfajok nagyrésze meleg-, és társaságkedvelő.

A Szársomlyó és környéke 10 különböző denevérfajnak biztosít élőhelyet. Köztük olyan ritka és veszélyeztetett denevérfajoknak, mint a csonkafülű denevér (*Myotis emarginatus*), hosszúszerű denevér (*Miniopterus schreibersi*), a nagy patkósorrúdenevér (*Rhinolophus ferrumequinum*) és a közönséges denevér (*Myotis myotis*). Ezeknek a fajoknak szaporodó közösségei élnek a Szársomlyó földalatti járataiban. Az itt előforduló többi faj egyedei "csupán" a párási időszakban keresik fel a bányavágotokat.

A környék denevérpulációinak fennmaradásában a Szársomlyó szerepe vitathatatlan.